

Boletim Econômico

SINMETAL

Vol. 178 jan/2010

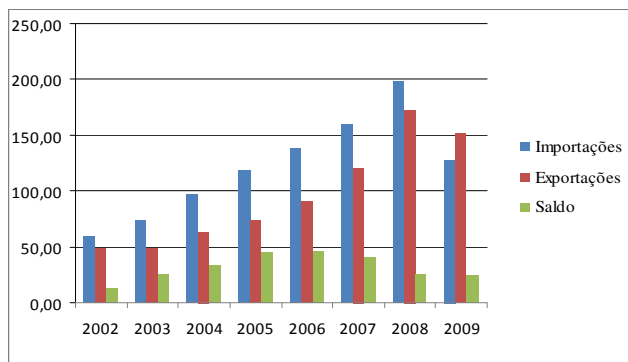


“A balança comercial brasileira fecha 2009 com o menor superávit em sete anos... se o dólar continuar barato e a economia realmente crescer 5%, poderá haver uma queda no saldo comercial devido ao aumento das importações em 2010”.

O pior resultado do comércio exterior para o Brasil em 2009...

Essa semana foi divulgado pelo Ministério do Desenvolvimento, Indústria e Comércio (MDIC) os dados a respeito da balança comercial brasileira em dezembro de 2009. O país fechou o ano com um superávit de US\$ 24,61 bilhões, o saldo mais baixo registrado desde 2002, quando as vendas externas ultrapassaram as compras do exterior em US\$ 13,1 bilhões. Em 2006, o superávit bateu recorde ao somar US\$ 46,45 bilhões, recuando para US\$ 40 bilhões em 2007 e para US\$ 24,96 bilhões de saldo positivo em 2008. Ou seja, trata-se da terceira queda consecutiva do saldo comercial brasileiro.

Saldo da Balança Comercial Brasil 2002-2009



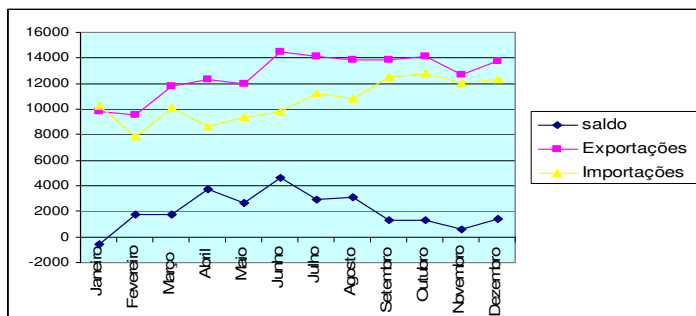
Fonte:SECEX/MDIC

As exportações em 2009 somaram US\$ 152, 252 bilhões e representam uma queda de 33% em relação ao ano anterior, enquanto que as importações somaram no mesmo período US\$127, 637 bilhões e caíram 25,3%. A soma das importações com as exportações representa o volume de comércio, ou seja, o país perdeu aproximadamente US\$ 91 bilhões em corrente de comércio no ano que passou.

A queda das exportações em 2009 se deu principalmente para os produtos manufaturados, em mercados importantes como Estados Unidos e America Latina. Isso é preocupante devido ao fato que produtos manufaturados agregam mais valor ao país além de gerarem emprego. A participação dessa categoria de produtos nas exportações brasileiras passou de 46,8% em 2008 para 43,7% em 2009.

O início da retomada do crescimento pós-crise, com o aumento da confiança do empresariado no futuro da economia, provocou o aumento dos investimentos em máquinas e equipamentos, além do aquecimento do consumo. Entretanto, as exportações não acompanharam esse ritmo. O saldo comercial positivo, de US\$ 3 bilhões em agosto de 2009, começou a cair a partir de setembro, quando recuou para US\$ 1,3 bilhão, valor registrado também em outubro. Em novembro e dezembro do ano passado, com a economia já reaquecida, ficou em US\$ 696 milhões e US\$ 1,4 bilhão, respectivamente.

Saldo da Balança Comercial Brasil- mensal – 2009



Fonte:SECEX/MDIC

O crescimento do ritmo de importações em 2009 indica que o país poderá perder espaço no mercado em 2010. Com a recuperação da indústria e a manutenção do consumo interno, o ritmo de crescimento das importações provavelmente será maior que o das exportações, contribuindo para uma possível deterioração da balança comercial esse ano. O governo vai ter que pensar numa boa forma para reforçar a capacidade produtiva exportadora do país.